

**ДИЗАЙН-ПРОЕКТ
КРЕАТИВНОГО МУЗЕЙНОГО
ПРОСТРАНСТВА
«ЛЕНИНСКАЯ КОММУНА»
Г. БЕРЕЗОВСКИЙ**



КРАТКАЯ ПОЯСНИТЕЛЬНАЯ ЗАПИСКА

Берёзовский — административный центр Берёзовского муниципального округа Свердловской области, город-спутник Екатеринбурга.

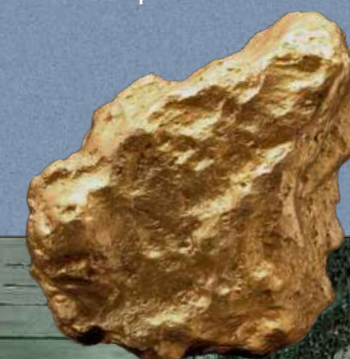
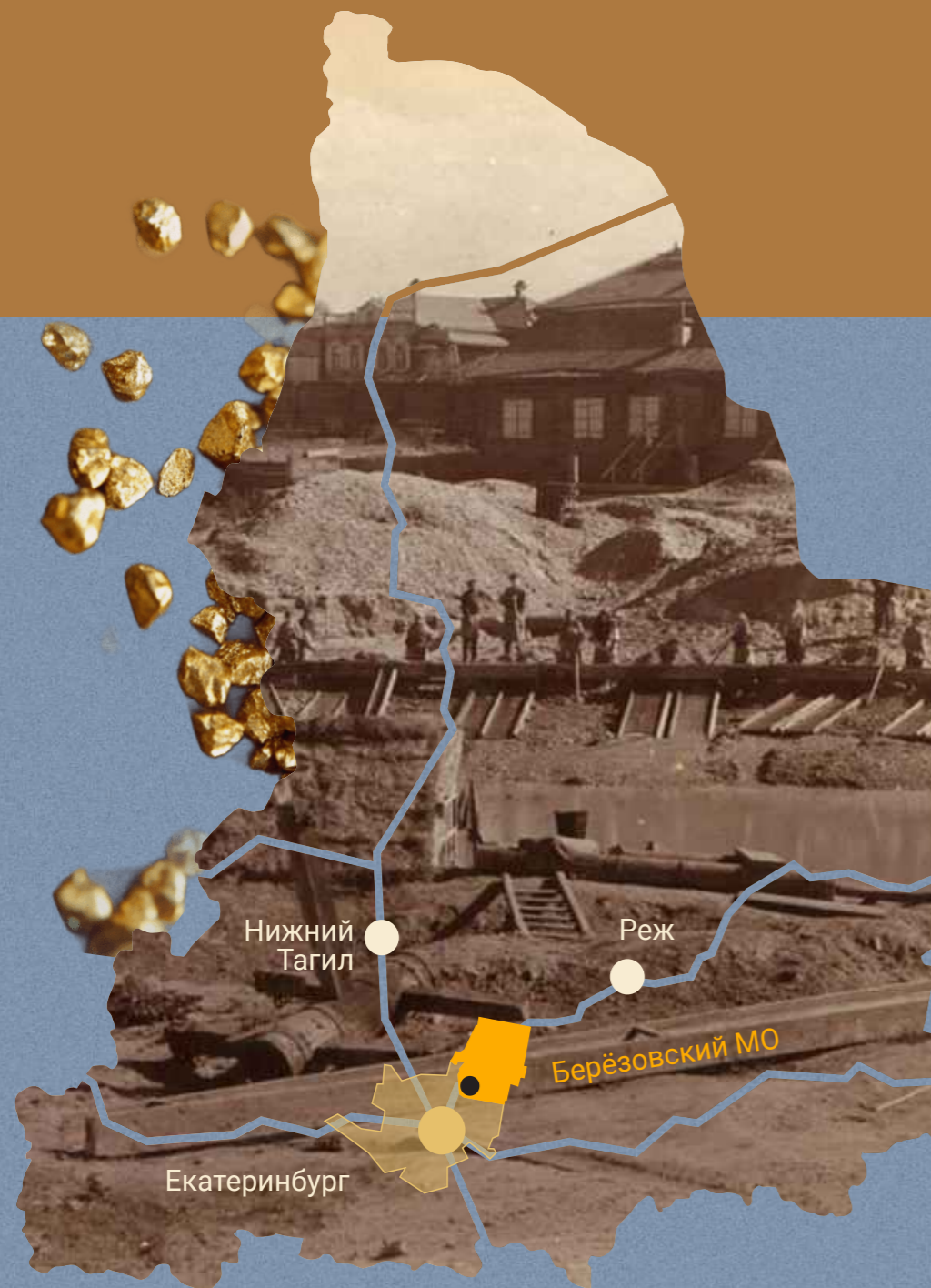
Берёзовский является родиной промышленной золотодобычи Урала и России — в 1745 году здесь было найдено первое в стране рудное золото, в 1748 году был основан Берёзовский рудник, а с 1814 года стало добываться и россыпное золото. Добыча золота в Берёзовском ведется до сих пор: действует Берёзовский рудник и артель старателей «Фарта»

Частное учреждение культуры «Музей «Русское золото» было создано по инициативе краеведа, мецената и общественного деятеля Лобанова Валерия Анатольевича 26 февраля 2010 года с целью изучения истории города Берёзовского как города первого российского золота.

К музею «Русское золото» относится и Музей «Шахта». Это два зала с экспозицией: наземный (в здании спасательной службы) и подземный (настоящая учебная шахта) и увлекательные интерактивные экскурсии, подающие историю с юмором.

Музей «Шахта» показывает жителями и гостям Берёзовского выдающееся значение города в Российской и мировой золотодобыче.

Развитие креативного кластера вокруг музея, поможет привлечь ещё больше интереса к истории города и края



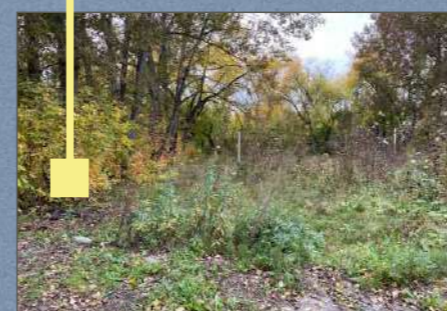
РЕАЛЬНОЕ СОСТОЯНИЕ ОБЩЕСТВЕННОЙ ТЕРРИТОРИИ

Музей «Шахта» находится в здании бывшей базы ВГСЧ (Военизированной горноспасательной части, и в учебной шахте, где тренировались спасатели.

На территории музея имеются хозяйственные постройки и заросшая спортивная площадка в зоне отдыха спасателей.

Двухэтажный жилой дом барачного типа планируется к расселению и может быть передан под нужды музея. Одноэтажный барак, с другой стороны от музея, будет снесён. Дальше в сторону ул.Кирова было ещё два барака, на месте которых сейчас заросший пустырь.

Южная граница территории проекта проходит по железнодорожным путям, соединяющим предприятия.



АРХИТЕКТУРНАЯ КОНЦЕПЦИЯ

Музейно-просветительского кластера «Ленинская Коммуна»

Проект музейно-просветительского кластера «Ленинская Коммуна» представляет собой уникальный пример интеграции исторического наследия в современное культурное пространство.

Ключевая идея проекта — создание «машины времени», где посетитель последовательно погружается в различные исторические эпохи, связанные с золотодобычей и жизнью города, начиная с XIX века и заканчивая настоящим днем.

Входная группа и Визит-центр «Плотина»

Основная ось навигации и связующий элемент — река Березовка, которая не только является физической доминантой, но и метафорой непрерывного потока времени и истории.

Зона Креативных Индустрий и Рекреации

Слой будущего (образовательный): Детский музейный центр, готовящий новое поколение, увлеченное геологией и горным делом.

Музей под открытым небом Зона XIX века

Исторический слой (XIX век):
Воссозданные объекты золотодобычи.

Зона Индустриализации и Советского Периода

Индустриально-советский слой: Музей-Шахта
и музей советского быта

Зоны проведения мероприятий

Переход из зоны XIX века в зону XX века,
Культурный и мифологический слой
«индустриальный полоз»



СИТУАЦИОННЫЙ ПЛАН

Размещение территории в структуре города

Музей «Шахта» — ключевой объект притяжения на территории поселка Ленинский. Его расположение в северной части города Берёзовского, на границе жилого района и промышленной зоны, является стратегическим преимуществом. Это обеспечивает как удобную транспортную доступность, так и уникальную атмосферу, способствующую полному погружению в тему индустриального наследия.



Размещение территории в сетке улиц с нанесением функционального предназначения близ расположенных объектов



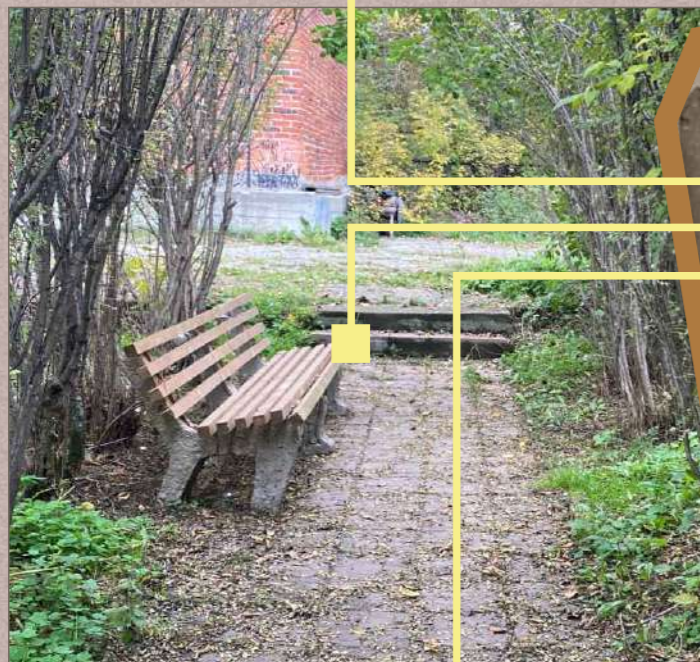
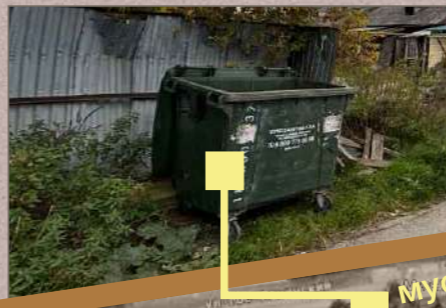
СУЩЕСТВУЮЩЕЕ ПОЛОЖЕНИЕ

Анализ существующих малых архитектурных форм

Музей «Шахта» уже использует уличное пространство для своей деятельности.

На территории проекта можно выделить такие «музейные» малые архитектурные формы, как деревянные конструкции для демонстрации промывки золота, информационный стенд, доска для комментариев и отзывов.

Остальные «бытовые» мафы не представляют особой ценности и требуют обновления и упорядочивания.



СУЩЕСТВУЮЩЕЕ ПОЛОЖЕНИЕ

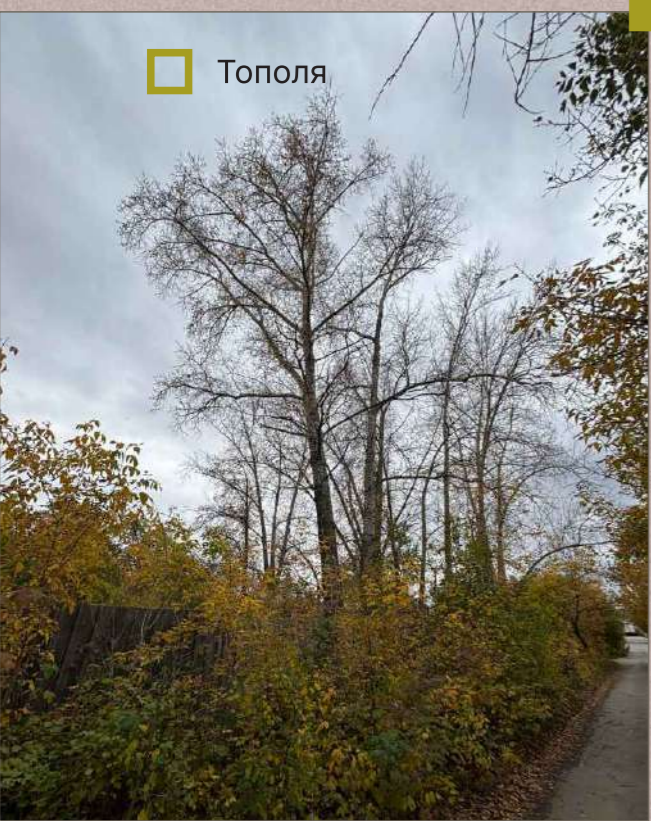
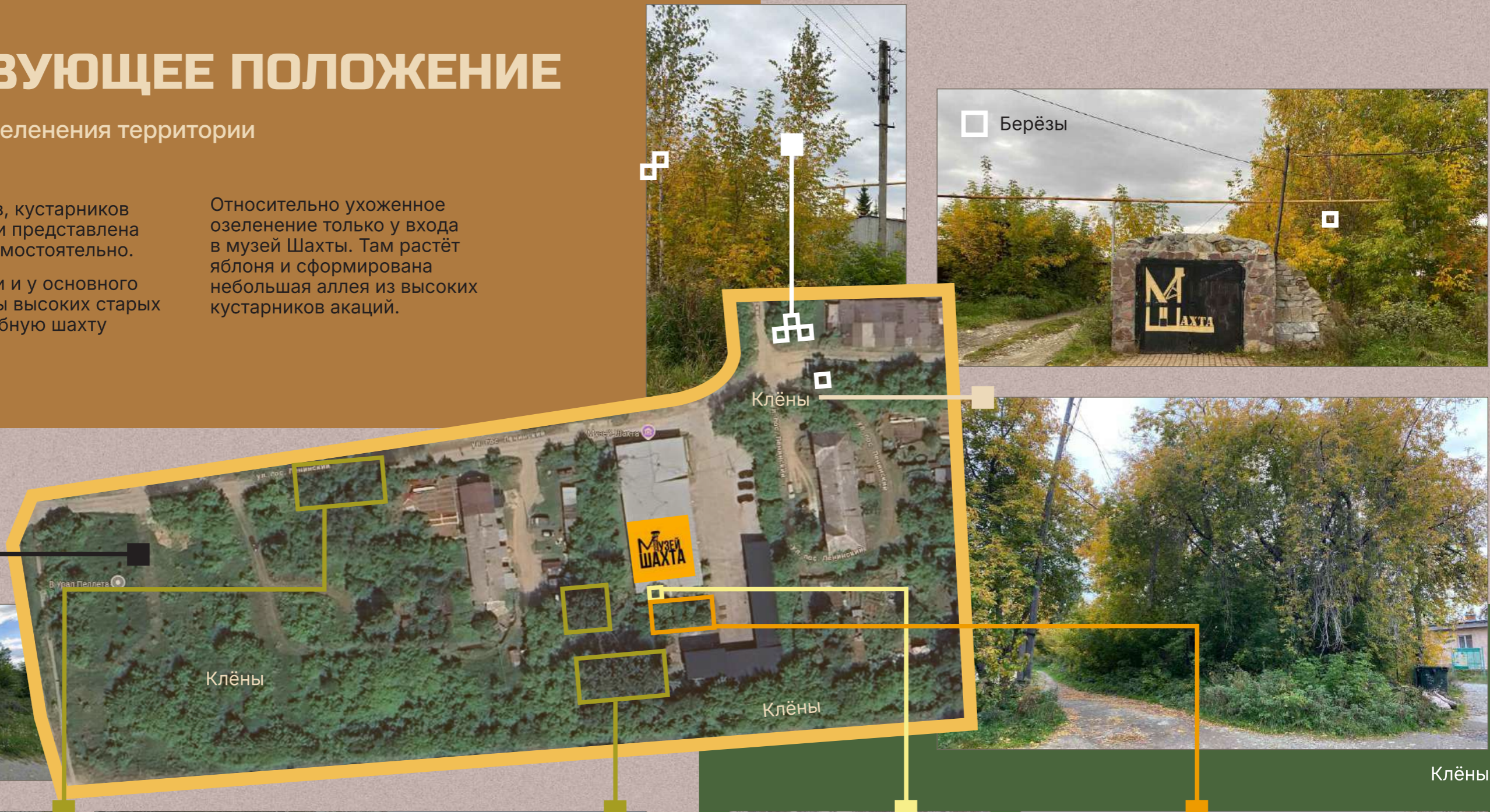
Анализ системы озеленения территории

Большая часть деревьев, кустарников и поросли на территории представлена клёнами, выросшими самостоятельно.

У старой спортплощадки и у основного проезда имеются группы высоких старых тополей, а у входа в учебную шахту насколько берёз.

Относительно ухоженное озеленение только у входа в музей Шахта. Там растёт яблоня и сформирована небольшая аллея из высоких кустарников акаций.

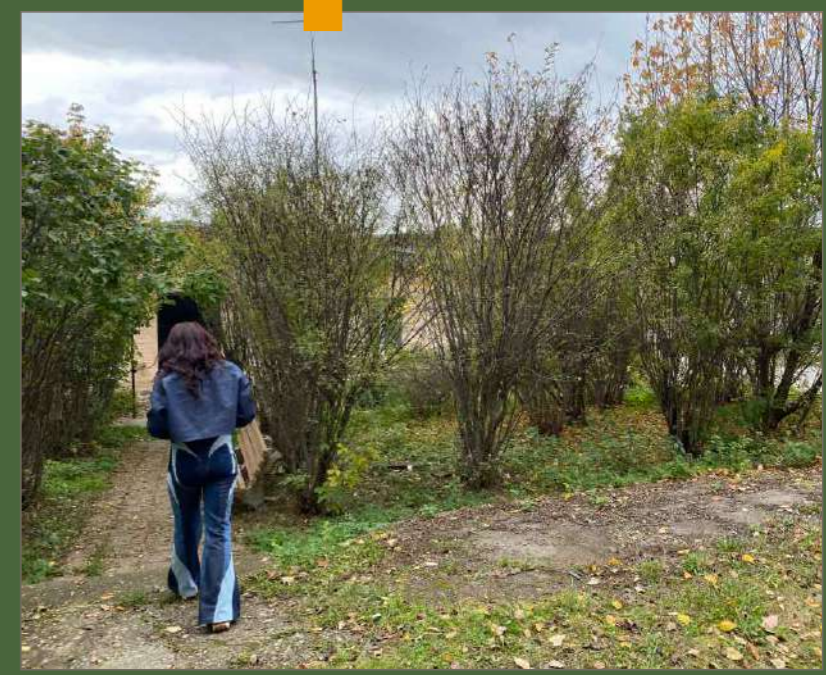
Пустырь на месте снесённых барачков



Заросшая спортивная площадка



Яблоня

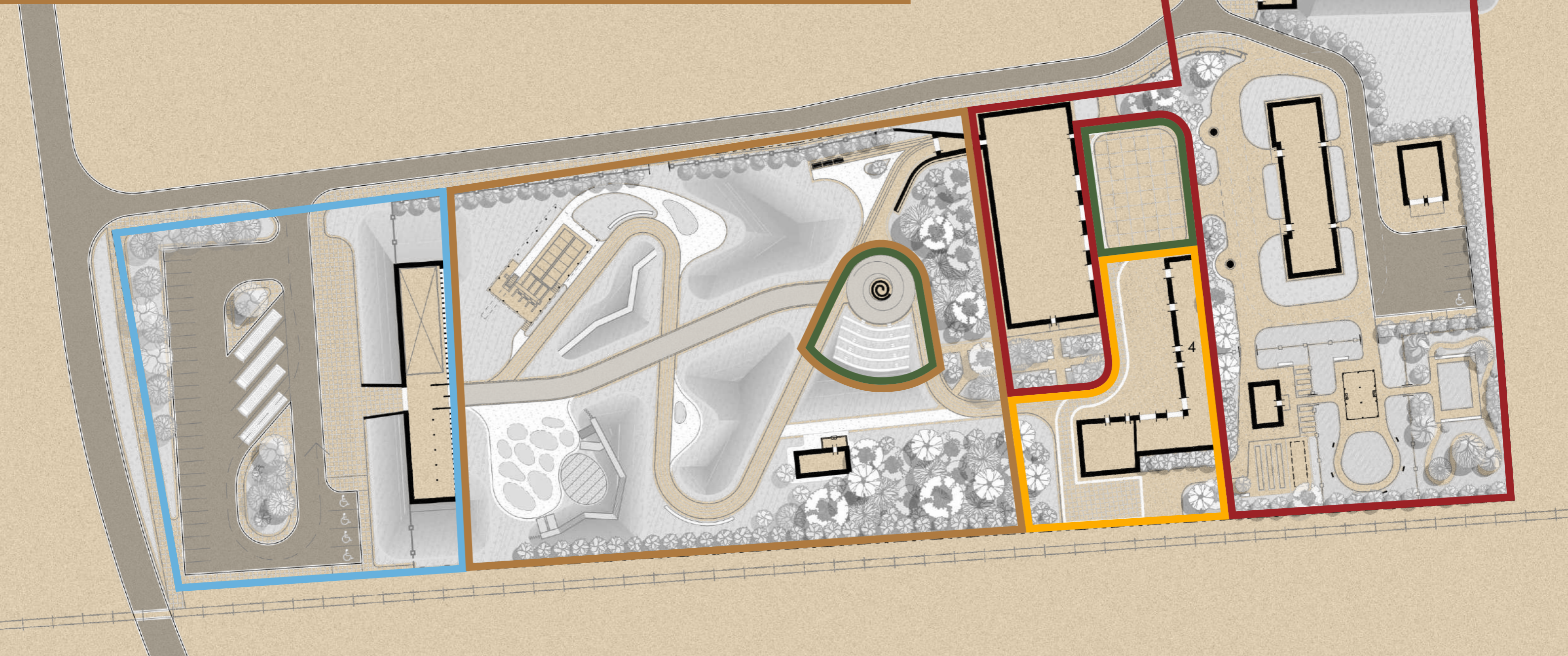


Аллея из акаций у музея

Клёны

ФУНКЦИОНАЛЬНОЕ ЗОНИРОВАНИЕ

Музейно-просветительского кластера «Ленинская Коммуна»



— Входная группа
и Визит-центр

— Музей под открытым небом
(Зона XIX века)

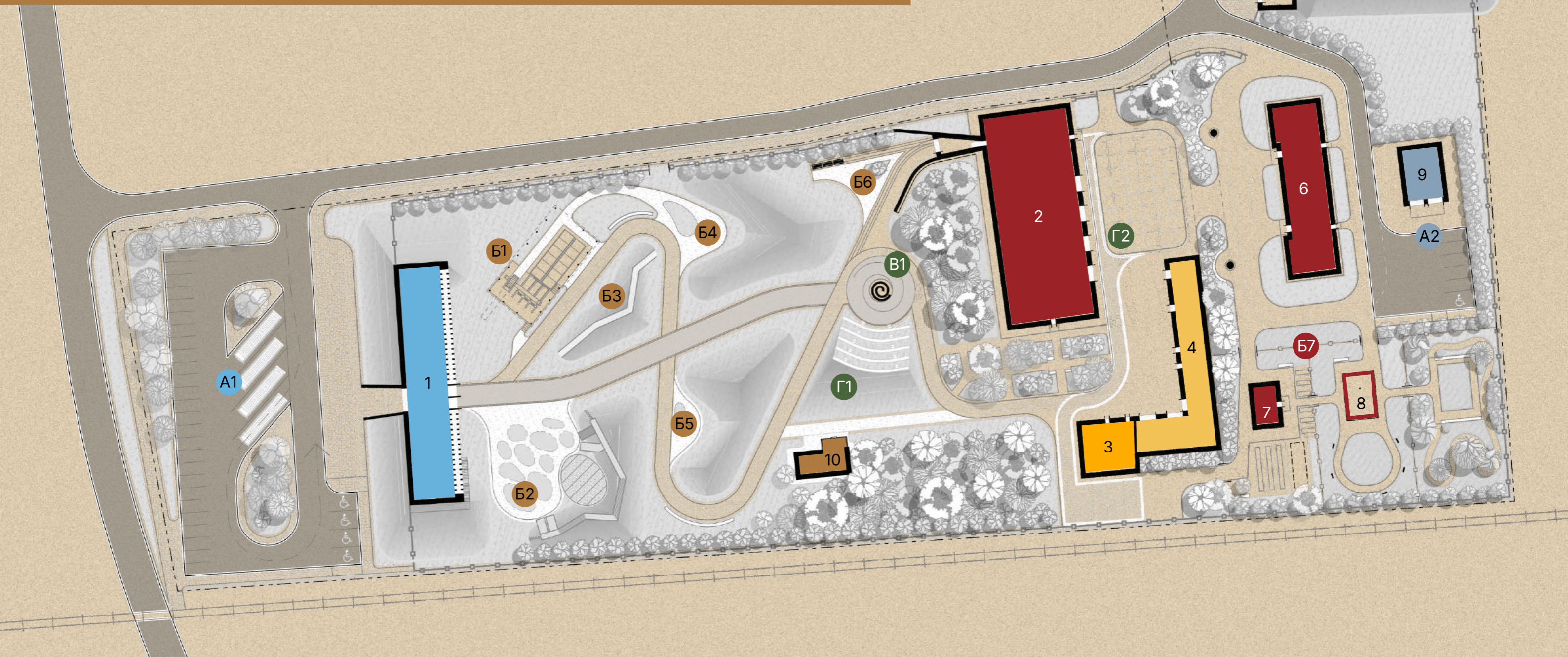
— Зоны проведения мероприятий

— Зона Индустриализации
и Советского Периода

— Зона Креативных Индустрий
и Рекреации

ПЛАН БЛАГОУСТРОЙСТВА

Музейно-просветительского кластера «Ленинская Коммуна»



1 Визит-центр «Плотина»

2 Главное здание музея

3 Детская мастерская «Башня»

4 Здание под сдачу помещений в аренду

5 Здание-экспозиция шахты

6 Деревянный жилой дом – музей советского быта

7 Первый панельный дом (БЗСК)

8 Арт-объект «Панельный дом»

9 Хозяйственный ангар

10 Дом для проведения мастер-классов (макет жилого дома XIX века)

A1 Парковка на 30 м/мест (в т.ч. 4 м/м для МГН) + 4 места для рейсовых автобусов

A2 Служебная парковка на 6 м/мест (в т.ч. 1 м/м для МГН) с разворотной площадкой хозяйственной зоны

B1 Макет золотопромывальной фабрики

B2 Детская площадка

B3–B6 Тематические площадки

B7 Зона музея советского быта с экспозицией дачных участков

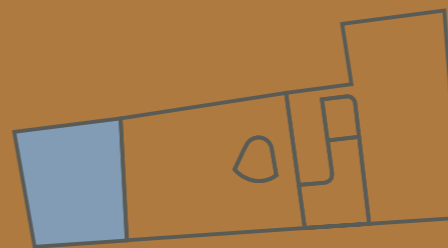
B1 Монумент «Индустриальный полоз»

G1 Зрительская площадка у монумента

G2 Зрительская площадка у здания музея

ВХОДНАЯ ГРУППА И ВИЗИТ-ЦЕНТР

Объемно пространственное решение территории



Визит-центр — многофункциональный хаб для посетителей. Его функционал включает в себя билетную кассу, выставочные пространства, экскурсионный отдел, кабинет менеджера, сувенирную лавку, кофейню, туалетный блок.

Архитектура Визит-центра отражает собирательный образ земляной плотины уральских заводов. Каркас Визит-центра собран из бревен, напоминая сруб старых плотин, впоследствии заполнявшийся грунтом

Это создает мгновенную связь с местной историей и задает индустриально-исторический тон всему комплексу. Вход через символические «шлюзовые каналы» усиливает эффект погружения.



Деревянная заводская плотина Березовского



ВХОДНАЯ ГРУППА И ВИЗИТ-ЦЕНТР

ВИЗИТ-ЦЕНТР «ПЛОТИНА»

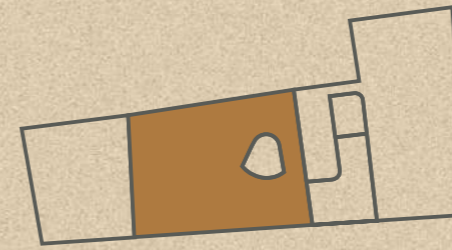
Крыша визит-центра представляет собой эксплуатируемую террасу, изолированную от улицы декоративной стенкой и открывающую видовую панораму на ключевой объект — «золотопромывальную фабрику», выступая первой точкой обзора и привлекая внимание.

Визуально с восточной стороны визит-центр отгорожен от зоны XIX века часто расположенными стойками из бревен.



МУЗЕЙ ПОД ОТКРЫТЫМ НЕБОМ — ЗОНА XIX ВЕКА

Объемно пространственное решение территории



Основой музея являются воссозданные инструменты золотодобычи (толчеи, вашгерты, шурфы)

Интерактив и технологии:

Часть объектов является функциональной, что позволяет наглядно демонстрировать процессы. Информационное сопровождение осуществляется через аудио-стенды. Инновационным решением является использование полупрозрачных фотопанелей для наложения исторических изображений на реальные объекты, позволяя гостям «входить» в старую фотографию и создавать уникальные кадры.

Образовательный компонент:

Искусственный полигон для поиска минералов обеспечивает практический опыт. Логистика предусматривает удобный подъезд для техники с целью обслуживания и обновления экспонатов.

Атмосферное звуковое сопровождение:

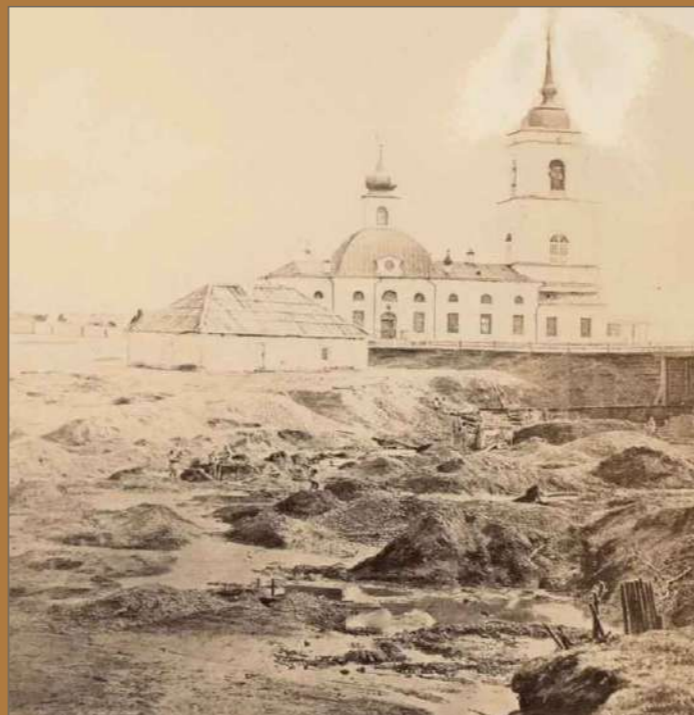
Сеть маломощных транзмиттеров создает «звуковую карту» маршрута, где в разных зонах звучит своя тематическая музыка или звуковые эффекты, усиливая погружение



МУЗЕЙ ПОД ОТКРЫТЫМ НЕБОМ — ЗОНА XIX ВЕКА

ДЕТСКАЯ ПЛОЩАДКА

Элементы детской площадки изображают беспорядочные кучи земли и водоводы, деревянные горки — вашгерды. Здесь дети и взрослые погружаются в атмосферу Берёзовских золотых приисков XIX века с фотографий С.М. Прокудина-Горского.



Берёзовский, конец 1960-х, фото Прокудин-Горский

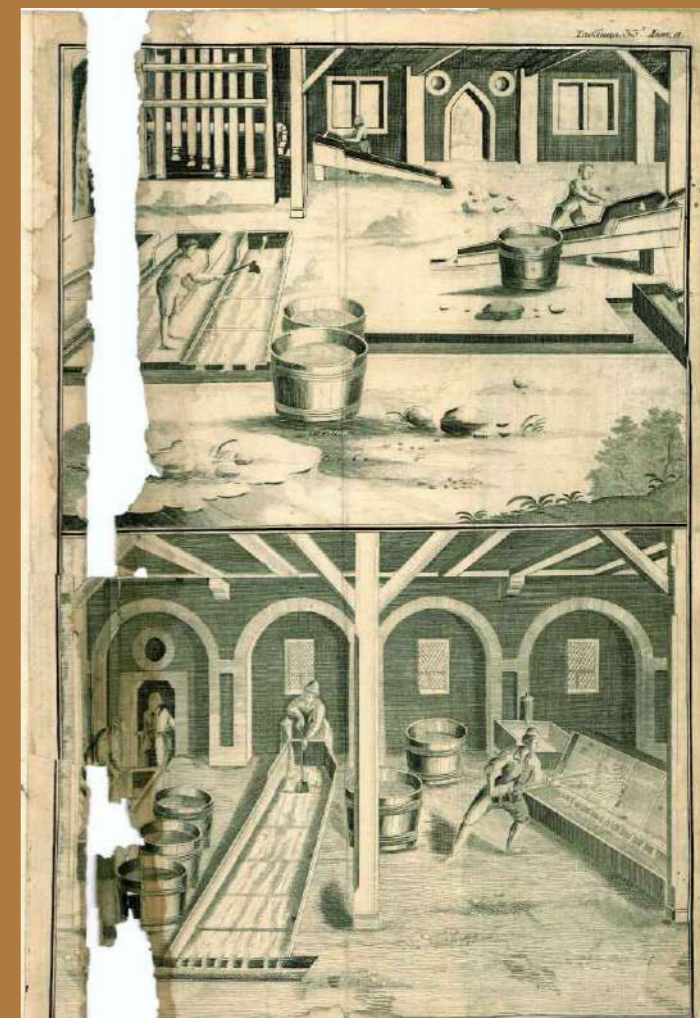


Старательские работы, фото Прокудин-Горский

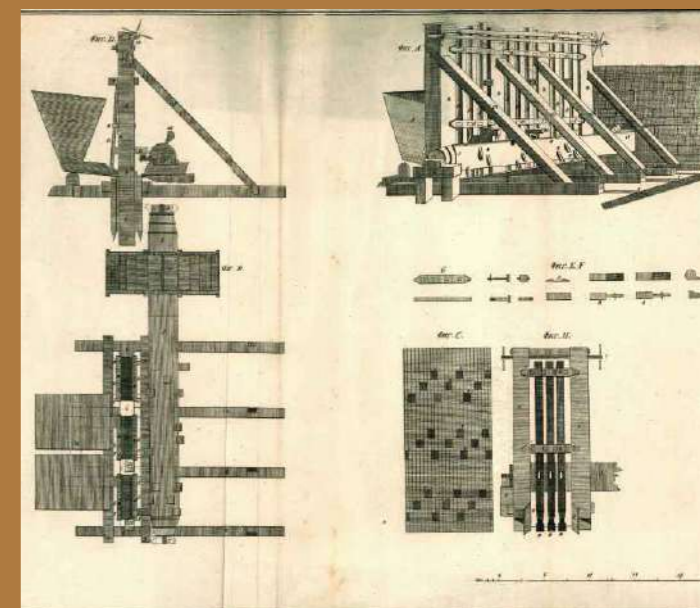


МУЗЕЙ ПОД ОТКРЫТЫМ НЕБОМ — ЗОНА XIX ВЕКА

МАКЕТ ЗОЛОТОПРОМЫВАЛЬНОЙ ФАБРИКИ



Макет золотопромывальной фабрики воссоздан по старым планам и книге Шлаттера



МУЗЕЙ ПОД ОТКРЫТЫМ НЕБОМ — ЗОНА XIX ВЕКА

ТЕМАТИЧЕСКИЕ ПЛОЩАДКИ

Ещё несколько тематических площадок будут иллюстрировать разные аспекты золотодобычи и быта шахтеров, старателей и местных жителей.

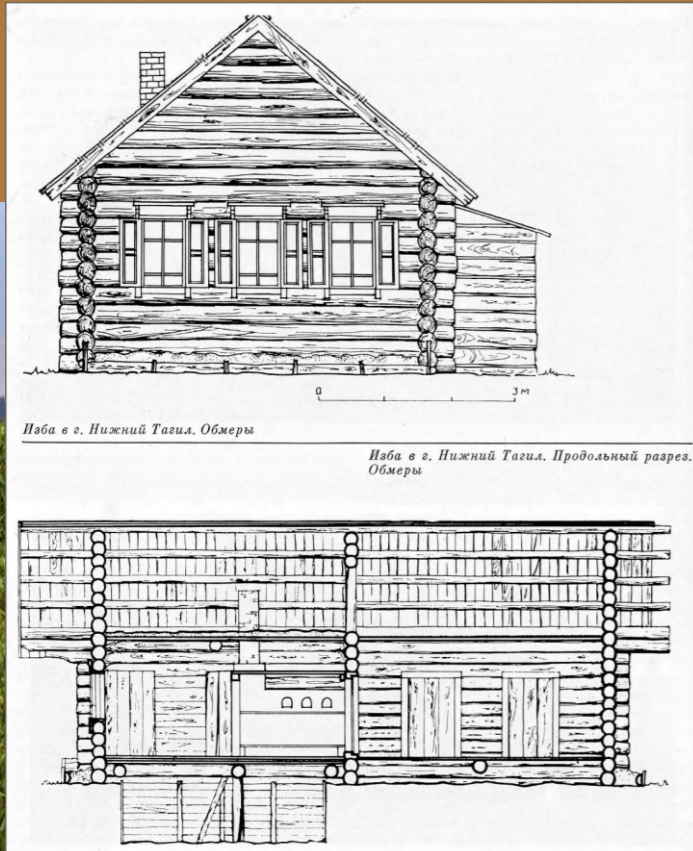


МУЗЕЙ ПОД ОТКРЫТЫМ НЕБОМ — ЗОНА XIX ВЕКА

ДОМ ДЛЯ ПРОВЕДЕНИЯ МАСТЕР-КЛАССОВ (МАКЕТ ЖИЛОГО ДОМА XIX ВЕКА)

Деревянный дом посвящен быту жителей Березовского в XIX веке, поэтому там можно проводить мастер-классы, касающиеся старинных методов и приемов производства чего-либо, как это делали крестьяне в те времена.

Сам же дом – типичный пример уральской крестьянской избы – четырёхстенок с большими сенями, весьма типичный для Среднего Урала тип жилого дома, был особенно распространен в городах-заводах. Здесь, в силу двухчастной структуры здания, можно разместить экспозицию крестьянского быта (в избе) и место для мастер-классов (в сенях).



ЗОНА ПРОВЕДЕНИЯ МЕРОПРИЯТИЙ ИНДУСТРИАЛЬНЫЙ ПОЛОЗ

Объемно пространственное решение территории



Роль символического портала между эпохами выполняет «Индустриальный полоз» — масштабная скульптурно-архитектурная форма, служащая одновременно задником для сцены и визуальным барьером.

Места для зрителей мероприятий представлены в форме амфитеатра, встроенного в ландшафт



ЗОНА ПРОВЕДЕНИЯ МЕРОПРИЯТИЙ

ИНДУСТРИАЛЬНЫЙ ПОЛОЗ

Персонаж сказов П. П. Бажова Великий Полоз — волшебное существо, исполинский человек-змея, который является хранителем уральского золота и имеет власть над подземным миром. В монументе этот образ переработан в символ индустриализации Урала.

Также, с помощью рельефных изображений скульптура будет транслировать историю Урала от древнейших времён до современности.

Изображение Великого Полоза в экспозиции Музея-Шахты →



ЗОНА ИНДУСТРИАЛИЗАЦИИ И СОВЕТСКОГО ПЕРИОДА

Объемно пространственное решение территории



Зона индустриализации и советского периода состоит из нескольких групп объектов, отражающих разные аспекты жизни XX века от золотодобывающих технологий до изменений в домостроении и быте.

Музей Шахта:

1. Главное здание музея
2. Здание экспозиция шахты

Музей советского быта:

3. Деревянный жилой дом
4. Первый панельный дом
5. Арт-объект «Панельный дом»
6. Экспозиция дачных участков

Хозяйственная зона:

7. Хозяйственный ангар
8. Служебная парковка



ЗОНА ИНДУСТРИАЛИЗАЦИИ И СОВЕТСКОГО ПЕРИОДА

ГЛАВНОЕ ЗДАНИЕ МУЗЕЯ

Главное здание Музея «Шахта», бывшая база ВГСЧ (Военизированной Горно-Спасательной Части) остаётся в прежнем виде. У этой утилитарной постройки, мы предлагаем обновить ворота, оконные переплёты и карнизы. Это поможет привести здание к эстетике сталинской эпохи, когда такие постройки всё же как-то украшались, хоть и минимально.

Перед зданием, на месте существующей парковки, предлагается разместить пешеходную зону. Такой своеобразный платц может также служить площадкой для мероприятий.



Обновлённые ворота обозначат вход в музей со стороны ул. пос. Ленина



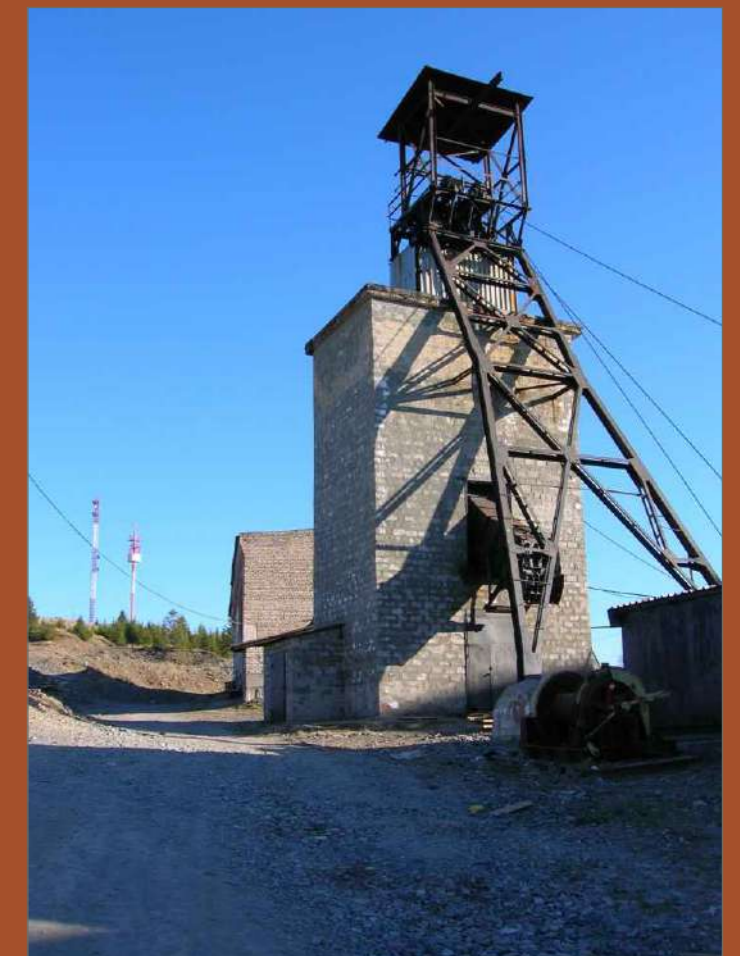
ЗОНА ИНДУСТРИАЛИЗАЦИИ И СОВЕТСКОГО ПЕРИОДА

ЗДАНИЕ-ЭКСПОЗИЦИЯ ШАХТЫ

Вход в учебную шахту будет совмещён с новым зданием для расширения экспозиции музея. Здание построенное по принципу обвалованного дома будет сочетаться с внешней частью Визит-центра «Плотины»



Смотровая площадка в виде колёра сформирует законченный образ шахты



ЗОНА ИНДУСТРИАЛИЗАЦИИ И СОВЕТСКОГО ПЕРИОДА

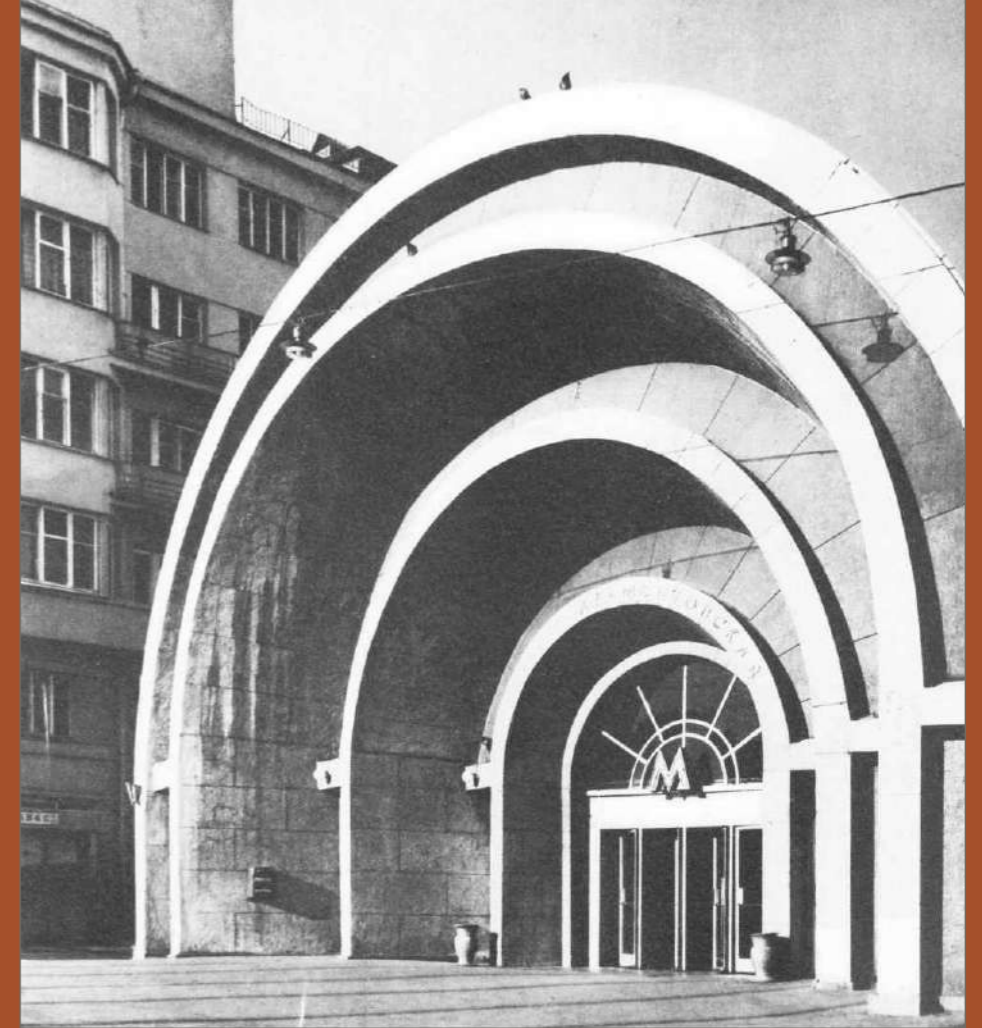
ЗДАНИЕ-ЭКСПОЗИЦИЯ ШАХТЫ



Архитектурная идея входов в учебную шахту и в здание-экспозицию схожа со входом в метро Лермонтовская в Москве. И там и тут смысл этой формы показать «втягивание» человека под землю. И там и тут речь идет о подземном мире. Также такая форма напоминает конструкцию арочной крепи.

← Арочная крепь

Вход в метро Лермонтовская →



ЗОНА ИНДУСТРИАЛИЗАЦИИ И СОВЕТСКОГО ПЕРИОДА

ДЕРЕВЯННЫЙ ЖИЛОЙ ДОМ – МУЗЕЙ СОВЕТСКОГО БЫТА

Музей Советского Быта состоит из двух объектов — барака «Ленинский, 13» и малосемейного крупнопанельного дома, создающих мощный контраст и рассказывающих об эволюции жилья.

Дом для мастер-классов в стиле избы XIX века добавляет этой экспозиции исторической глубины.



ЗОНА ИНДУСТРИАЛИЗАЦИИ И СОВЕТСКОГО ПЕРИОДА

ПЕРВЫЙ ПАНЕЛЬНЫЙ ДОМ БЗСК



Декабрь 1945 года - у первого панельного дома



Сегодня трудно представить российский город, в котором не было бы панельного дома. Этот вид жилищного строительства, такой быстрый и доступный, стал настоящим спасением для людей, годами ожидающих очереди на получение квартиры.

И именно Берёзовский Завод Строительных Конструкций в конце 1945 года построил первое в мире панельное здание тогда еще одноэтажное, которое сохранилось до наших дней и находится на территории Березовского строительного управления.



ЗОНА ИНДУСТРИАЛИЗАЦИИ И СОВЕТСКОГО ПЕРИОДА

ПЕРВЫЙ ПАНЕЛЬНЫЙ ДОМ БЗСК

Арт-объект из труб – это иллюстрация габаритных размеров сборных элементов. То есть, смотря на него и на готовый дом, стоящий рядом, зритель понимает, как коробка дома делилась на составные части.

Мемориальный комплекс Б. Франклина — пример арт-объекта в виде дома →



Модель дачного участка отражена вокруг готового дома, там ряды грядок и теплица. В качестве аналога можно привести убранство обычного участка на условных 6 соток



ЗОНА КРЕАТИВНЫХ ИНДУСТРИЙ И РЕКРЕАЦИИ

Объемно пространственное решение территории

Данная зона демонстрирует переосмысление индустриального наследия. Мастерские, корнеры и тематический общепит активируют территорию, привлекая местных жителей и творческие сообщества.

Пространство спроектировано с возможностью быстрого монтажа сценических конструкций в нескольких точках (перед «полозом», в гараже ВГСЧ), что позволяет проводить мероприятия разного масштаба — от камерных перформансов до фестивалей.

Детский музей горного дела обеспечивает вовлечение юной аудитории через игровые и образовательные форматы.

Зоны отдыха органично вписаны в маршрут, позволяя посетителям сделать паузу и осмыслить полученные впечатления.



ЗОНА КРЕАТИВНЫХ ИНДУСТРИЙ И РЕКРЕАЦИИ

ДЕТСКИЙ МУЗЕЙНЫЙ ЦЕНТР ГОРНОГО ДЕЛА



Фасад и внутреннее пространство Центра содержат прямые отсылки к культовой игре Minecraft, которая внесла неоценимый вклад в популяризацию горного дела среди молодого поколения. Это создает мгновенный эмоциональный контакт и служит мостом между виртуальным увлечением и реальной профессией.



Это пространство, где детям разрешено делать то, что в традиционном музее запрещено: трогать, собирать, экспериментировать и создавать. Цель – через игру и популярную геологию, наследуя традиции А.Е. Ферсмана, воспитать любовь и уважение к камню на строго научной основе, противопоставляя ее эзотерико-астрологическим трактовкам.

Интерактивные зоны:

«Собери шахту»:
Конструктор с крупными блоками, имитирующими крепи.

«Найди свой минерал»:
Тактильные песочницы с настоящими породами и окаменелостями.

«Лаборатория юного геолога»:
Стол для изучения свойств минералов (твёрдость, блеск, магнитность).

«Виртуальный вашгерт»:
Интерактивный симулятор промывки золота.



ВЕДОМОСТЬ МАЛЫХ АРХИТЕКТУРНЫХ ФОРМ

Визит-центр «Плотина» ↗



Тематическая площадка В3 ↓



Арт-объект
«Индустриальный полоз» ↙



Макет золотопровывальной
фабрики ↗



Детская площадка ↓



Тематическая площадка В6 ↘



Амфитеатр
у «Индустриального
полоза» ↓



← Дом для проведения мастер-классов
(макет жилого дома XIX века)



Арт-объект
«Панельный дом» ↙



Грядки и теплица для модели
дачного участка →

